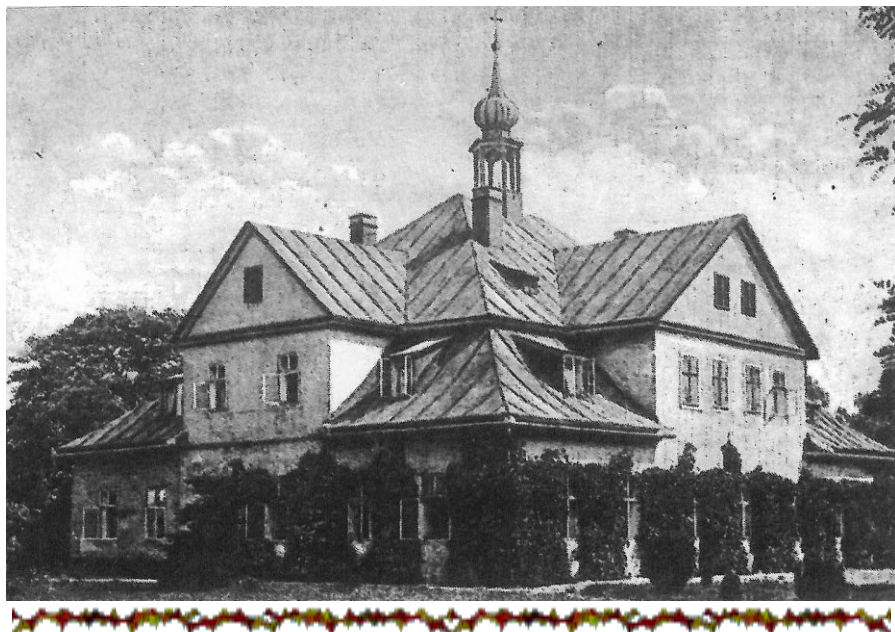


# DALOVICKÉ LISTY



VYDÁVÁ OBEC DALOVICE  
ČÍSLO 5/2013



## „Starý zámek“

- > na fotografii je budova „Starého zámku“ před požárem v r. 1899
- > více informací na str. 10 - 11
- > v rekonstruované budově nyní sídlí SZeŠ

## **SLOVO STAROSTY**

Vážení spoluobčané,  
spolu s nástupem teplého počasí započal v naší obci stavební ruch. Vzhledem k rozsahu investičních prací a plánovaných oprav bude období do konce června nejnáročnější a zároveň se dotkne více či méně všech místních občanů. Chtěl bych Vás tímto požádat o trpělivost a shovívavost k dopravním omezením, nepořádku na komunikacích a prachu vznikajícím při stavebních pracích.

Snažíme se spolu se zhotoviteli vše koordinovat tak, aby se omezení co nejméně dotkla občanů a zároveň aby byla realizace v co nejkratším termínu dokončena.

L. Kolovrátek



## **32. JEDNÁNÍ ZASTUPITELSTVA OBCE DNE 06.05.2013**

Z jednání zastupitelstva obce (ZO) vybíráme:

- ➔ na vědomí se vzala zpráva stavební komise,
- ➔ souhlas byl dán k žádosti čj. 724/13 (stavba pergoly) za podmínky dodání písemného souhlasu majitelů pozemku,
- ➔ na vědomí byla vzata zpráva o plánovaném zvýšení odstavných ploch na p. p. č. 224 v k. ú. Všeborovice (čj. 822/13),
- ➔ ZO odložilo žádost čj. 806/13 na pronájem pozemku p. č. 429/3 v k. ú. Všeborovice do doby prověření některých okolností,
- ➔ odsouhlasen byl prodej části pozemku p. č.246/2 v k. ú. Dalovice (563/13),
- ➔ vyhlášen byl záměr prodeje pozemku p. č. 92 v k. ú. Dalovice (čj. 740/13),
- ➔ vyhlášen byl záměr pronájmu p. p. č. 144 v k. ú. Dalovice (čj.807/13),
- ➔ starosta obce informoval o jednáních ohledně dokončování návrhu územního plánu,
- ➔ přidělena byla „půlgaráž“ č. 3 Na Výsluní 224/1 dle žádosti 723/13,
- ➔ přidělen byl byt č. 2 o velikosti 1+1 v DPS, Sadovská 102 (čj. 786/13),
- ➔ na vědomí se vzala informace o 2 výpovědích z obecních bytů,
- ➔ kladné vyjádření bylo dáno k doplatku dlužného nájemného v termínu do 30.9.2013 dle žádosti čj.873/13,
- ➔ bylo vzato na vědomí hospodaření obce za období I-III/2013,

- ➔ bylo schváleno rozpočtové opatření č. 3,
- ➔ na vědomí se vzala informace ZŠ a MŠ Dalovice o příjemce a vybavení nové MŠ, schválil se dodatek ke Smlouvě o dílo s firmou Renstav,
- ➔ starosta obce informoval o projektech ul. Letní a Horní a o výběru správce obecního majetku z 9 uchazečů (2 z Dalovic, 3 z K. Varů, 2 z Ostrova, 1 z Chodova a 1 z Jenišova),
- ➔ místostarostka obce informovala o fakturách do 50 tis. Kč za období I-III/2013, o kontrole smluv na komunální odpad v dubnu 2013, chybách zjištěných v textech smluv a nových zákonných nařízeních.



## INFORMACE OBECNÍHO ÚŘADU

Ve středu 29.05.2013 se bude provádět očkování psů ve 14 a 16 hodin před Obecním úřadem Dalovice a v 15:30 hodin ve Vysoké u kapličky. Cena za očkování (dle váhy psa) proti vzteklině cca 130 Kč a kombinovaná injekce proti cca 270 Kč. Nutno mít s sebou očkovací průkaz psa.

Majitelé nemovitostí a občané v Dalovicích obdrží v průběhu června 2013 šestiměsíční výpověď smlouvy o komunálním odpadu (ukončení platnosti smlouvy je k 31.12.2013). Nová smlouva bude mít platnost od 01.01. 2014. Důvodem této akce je sjednocení smluv a jejich uvedení do souladu s platnou legislativou.

Od 02.05.2013 pracuje na obecním úřadě nový správce obecního majetku, kterým je Ing. Milan Franěk. Kontaktní telefonní číslo je 606 600 533.

Připomínáme platnost obecně závazné vyhlášky č. 1/2012 o ochraně nočního klidu a regulaci hlučných činností (např. noční klid 22:00-06:00 h, klid v neděli a o svátcích i 06:00-22:00 h).

Žádáme občany, aby bioodpad sypali do kontejnerů pro tento účel určených a ne vedle kontejnerů. Pokud je kontejner plný, upozorněte obecního pracovníka úřadu (tel. 353 222 789), který odvezení bioodpadu zajistí.

Upozorňujeme obyvatele domů v ulici Horní, že do konce června musí být odklizen materiál podél této komunikace. Uložený materiál by blokoval zahájení prací souvisejících s rekonstrukcí této ulice.

## STATISTIKA

► Rozloha Česka je 78 866 km<sup>2</sup>. Velikostí se Česko řadí na 21. místo v Evropě a na 113. místo ve světě.

Česko má hranice se 4 státy: Německo (810,3 km), Polsko (761,8 km), Rakousko (466,3 km) a Slovensko (251,8 km).

► Počet obyvatel Česka je 10 501 197. Hustota osídlení je 131 obyvatel na km<sup>2</sup>. Ve městech žije 71% populace.

► Karlovarský kraj má rozlohu 3 314 km<sup>2</sup>, zabírá pouze 4,25 % území Česka. Je třetím nejmenším krajem po Praze a Libereckém kraji.

► Celkem 43,1 % Karlovarského kraje je pokryto lesy. Nejvyšším bodem je vrchol Klínovce v Krušných horách (1 244 m n. m.)

► V Karlovarském kraji žije 303 165 obyvatel. Hustota obyvatel je 92 obyvatel na km<sup>2</sup>. Nejlidnatějším okresem v Karlovarském kraji je okres Karlovy Vary, ve kterém žije 118 452 obyvatel. V okrese Sokolov žije 91 724 obyvatel a v okrese Cheb 92 989 obyvatel.

► Hustota zalidnění je nejvyšší v okrese Sokolov, kde dosahuje 124 obyvatel na km<sup>2</sup>. V okrese Cheb je hustota 89 obyvatel na km<sup>2</sup>. Nejnižší hustota zalidnění je v okrese Karlovy Vary, kde je 75 obyvatel na km<sup>2</sup>.

► V Karlovarském kraji je evidováno 132 obcí různých velikostí, z toho v okrese Cheb 40 obcí, v okrese Karlovy Vary 54 obcí a v okrese Sokolov 38 obcí.

► Obce okresu Karlovy Vary s největším počtem částí obce:  
Bochov – 17, Toužim – 16, Karlovy Vary – 15, Ostrov – 12,  
Chyšne – 11, Nejdek – 10, Stráž nad Ohří – 9, Žlutice – 9.

Zdroj:

Malý lexikon obcí ČR 2012

CZREGION – Celostátní informační portál

### Důchodový věk pojištěnců narozených po roce 1936

Rok narození	Důchodový věk činí u					
	mužů	žen s počtem vychovaných dětí				
		0	1	2	3 a 4	5 a více
1936	60r+2m	57r	56r	55r	54r	53r
1937	60r+4m	57r	56r	55r	54r	53r
1938	60r+6m	57r	56r	55r	54r	53r
1939	60r+8m	57r+4m	56r	55r	54r	53r
1940	60r+10m	57r+8m	56r+4m	55r	54r	53r
1941	61r	58r	56r+8m	55r+4m	54r	53r
1942	61r+2m	58r+4m	57r	55r+8m	54r+4m	53r
1943	61r+4m	58r+8m	57r+4m	56r	54r+8m	53r+4m
1944	61r+6m	59r	57r+8m	56r+4m	55r	53r+8m
1945	61r+8m	59r+4m	58r	56r+8m	55r+4m	54r
1946	61r+10m	59r+8m	58r+4m	57r	55r+8m	54r+4m
1947	62r	60r	58r+8m	57r+4m	56r	54r+8m
1948	62r+2m	60r+4m	59r	57r+8m	56r+4m	55r
1949	62r+4m	60r+8m	59r+4m	58r	56r+8m	55r+4m
1950	62r+6m	61r	59r+8m	58r+4m	57r	55r+8m
1951	62r+8m	61r+4m	60r	58r+8m	57r+4m	56r
1952	62r+10m	61r+8m	60r+4m	59r	57r+8m	56r+4m
1953	63r	62r	60r+8m	59r+4m	58r	56r+8m
1954	63r+2m	62r+4m	61r	59r+8m	58r+4m	57r
1955	63r+4m	62r+8m	61r+4m	60r	58r+8m	57r+4m
1956	63r+6m	63r+2m	61r+8m	60r+4m	59r	57r+8m
1957	63r+8m	63r+8m	62r+2m	60r+8m	59r+4m	58r
1958	63r+10m	63r+10m	62r+8m	61r+2m	59r+8m	58r+4m
1959	64r	64r	63r+2m	61r+8m	60r+2m	58r+8m
1960	64r+2m	64r+2m	63r+8m	62r+2m	60r+8m	59r+2m
1961	64r+4m	64r+4m	64r+2m	62r+8m	61r+2m	59r+8m
1962	64r+6m	64r+6m	64r+6m	63r+2m	61r+8m	60r+2m
1963	64r+8m	64r+8m	64r+8m	63r+8m	62r+2m	60r+8m
1964	64r+10m	64+10m	64r+10m	64r+2m	62r+8m	61r+2m
1965	65r	65r	65r	64r+8m	63r+2m	61r+8m
1966	65r+2m	65r+2m	65r+2m	65r+2m	63r+8m	62r+2m
1967	65r+4m	65r+4m	65r+4m	65r+4m	64r+2m	62r+8m
1968	65r+6m	65r+6m	65r+6m	65r+6m	64r+8m	63r+2m
1969	65r+8m	65r+8m	65r+8m	65r+8m	65r+2m	63+8m
1970	65r+10m	65r+10m	65r+10m	65r+10m	65r+8m	64r+2m
1971	66r	66r	66r	66r	66r	64r+8m
1972	66r+2m	66r+2m	66r+2m	66r+2m	66r+2m	65r+2m
1973	66r+4m	66r+4m	66r+4m	66r+4m	66r+4m	65r+8m
1974	66r+6m	66r+6m	66r+6m	66r+6m	66r+6m	66r+2m
1975	66r+8m	66r+8m	66r+8m	66r+8m	66r+8m	66r+8m
1976	66r+10m	66r+10m	66r+10m	66r+10m	66r+10m	66r+10m
1977	67r	67r	67r	67r	67r	67r
1978	67r+2m	67r+2m	67r+2m	67r+2m	67r+2m	67r+2m
1979	67r+4m	67r+4m	67r+4m	67r+4m	67r+4m	67r+4m
1980	67r+6m	67r+6m	67r+6m	67r+6m	67r+6m	67r+6m
1981	67r+8m	67r+8m	67r+8m	67r+8m	67r+8m	67r+8m
1982	67r+10m	67r+10m	67r+10m	67r+10m	67r+10m	67r+10m
1983	68r	68r	68r	68r	68r	68r

## Jezero Medard

Nedaleko Karlových Varů, severozápadně od města Sokolov, vzniklo v rámci rekultivace a revitalizace území postiženého těžbou uhlí, jezero Medard. Plocha jezera je 493,4 hektaru, délka 4 kilometry, šířka 1,5 kilometru, maximální hloubka 50 metrů.

Těžba v těchto místech byla zahájena r. 1872 otevřením povrchového dolu Libík. V jeho sousedství se v r. 1920 otevřel důl Medard. K propojení obou dolů došlo na konci 80. let minulého století. Celkově bylo v obou dolech vytěženo přes 200 milionů tun uhlí. Těžba byla ukončena v roce 2000, rekultivace se zahájila r. 2003.

Napouštění jezera probíhá od června 2008, kdy byly dokončeny technické práce na dně budoucího jezera. Kvůli dosažení vhodné kvality a chemismu vod v budoucím jezeře se nejdříve na dno pouštěly kyselé důlní vody obsahující vhodné kovy. Od roku 2010 teče do jezera voda z řeky Ohře. Letos, nejpozději v roce 2014, po ukončení napouštění jezera, by v něm měla být, podle odborníků, voda čistá s průhledností až do 10 m a vhodná ke koupání. Ve výhledu mnoha desítek let by mělo zůstat jezero čisté a zcela bez sinic. Dokladem už dnes dobré kvality vody v jezeře je i to, že zde bez potíží přežily statisíce plůdků marény vysazené v letech 2011-2012. Plave tu také dalších devět druhů ryb, které se do jezera dostaly z řeky Ohře. Na březích hnízdí mnoho druhů ptáků.

Jezero Medard by mělo sloužit především jako rekreační oblast. Pečlivě jsou zde vymodelovány břehy, poloostrovy, ostrůvky, laguny a pláže ke koupání. Připraveny jsou přístavy pro lodě. Jezero se má stát rájem pro všechny druhy vodních sportů. Na břehu jezera by mělo být postaveno moderní vzdělávací středisko pro vodní záchranáře. Kolem jezera se buduje dvanáct kilometrů dlouhý okruh pro cyklisty. Zájem je o výstavbu rekreačních staveb a rodinných domů na břehu jezera.

Přes velkolepé plány nejsou v současnosti u jezera žádné atrakce nebo služby. Řada investorů spoléhala na dotace EU, které nejsou nyní k dispozici, a také začala panovat obava, aby stavby byly vždy napojeny na kanalizaci a nevypouštěly znečištěné vody přímo do jezera. Doufejme, že se vše zdárně vyřeší a jezero a okolí se stanou důležitou rekreační oblastí.

## Výlet za zříceninami

Naše první jarní putování, po hradních zříceninách v údolí řeky Ohře, bude po železnici. Z vlaku vystoupíme v obci Stráž nad Ohří, (německy Warta), která se nachází v nejseverovýchodnější části okresu Karlovy Vary. První zmínka o této obci pochází z roku 1238. Z pamětihodností zde najdeme kostel svatého Michaela archanděla a sousoší Nejsvětější trojice.

Přímo ze Stráže vystoupáme k hradní zřícenině, vzdálené necelé 4 km, k Hornímu hradu. Tento královský hrad (německy Hauenstein) vznikl na konci 13. století nad soutokem dvou bystřin na skalnatém ostrohu. Zachovaly se z něho pouze základy, sklepení západní části a válcová, 15 m vysoká strážní věž nazývaná „Purkmistrovská“. Až do konce 15. století byl hrad udělován jako léno různým feudálům. V roce 1336 jej zakoupil Jan Lucemburský. Po různých majitelích potomci bratrů Sataněřů prodali roku 1528 hrad a panství Jindřichu Šlikovi z Holíče. Šlikům patřil hrad do roku 1628, kdy jej vdova po Kašparu Šlikovi Alžběta prodala. Za třicetileté války, roku 1642, Švédové okolí hradu vyplenili a vypálili podhradí.

Od roku 1663 do roku 1811 patřil Hauenstein k ostrovskému panství. Roku 1839 byl prodán hraběnce Gabriele Buquoyové. Rodina Buquoyová vlastnila Hauenstein až do roku 1945, kdy se stal zámek majetkem československého státu. Po roce 1950 byl využíván jako výchovný ústav pro mládež. Opuštěn byl po roce 1965.

Naše další kroky nás zavedou ke zbytkům hradu Himlštejn, jenž byl vystavěn na strmém vrcholku čedičového kužele vysoko nad údolím Pekelského potoka. Území, na němž jsou dnes zříceniny hradu Himlštejna, patřilo do roku 1357 klášteru postoloprtských benediktinů. Hrad, pojmenovaný Himmelstein (Nebesa) jako protějšek k názvu vsi Hell (Peklo), byl vybudován zřejmě před rokem 1434, kdy je o něm první zmínka. Od roku 1470 zde vládl Hylprant Sataněř z Drahovic. Potomci rodu jej roku 1528 prodali Jindřichu Šlikovi. Vzhledem k tomu, že hrad nikdo neobýval, byl uváděn jako pustý. Roku 1592 jej získal Kryštof z Fictumu a ke kláštereckému panství byl natrvalo připojen.

Ke třetímu z dnešních hradů, Pernštejnu, se vydáme po červené turistické značce přes obec Korunní. Přes řeku se nám naskytne pohled na chráněný přírodní útvar – Bočskou skálu. Pohled na ni nám připomíná „zkameněle

varhany“ u Kamenického Šenova. Přestože je skála přístupná, my se budeme kochat pohledem z protějšího břehu řeky. Hrad Perštejn stával na zalesněném kopci při severozápadním okraji stejnojmenné obce.

O době, kdy byl hrad založen, nejsou vedeny žádné záznamy. Někteří autoři se přiklánějí k teorii, že jméno Pernštejn vzniklo z původního názvu Borchenstein, a za zakladatele je považován Boreš z Rýmburka, a tedy založení do poloviny 13. století. Jiní se zase domnívají, že zakladateli mohou být saští Šumberkové, čímž by se založení Pernštejna posunulo až do první poloviny 14. století. Z hradu se zachovaly jen nepatrné zbytky, zejména sklepy a části základového zdiva, podle kterého se dá soudit o podkovitém půdorysu. Na nejvyšším místě je zachována část velké hradní věže. Šumberkové drželi Pernštejn do roku 1508, kdy prodali svá panství Albrechtovi z Kolovrat. Ten však brzy prodal panství Oplovi z Fictumu, pánu na Rumburku a Klášterce nad Ohří. Hrad Pernštejn nadále pustl a roku 1537 se o něm mluví již jako o zřícenině. Dále již nebyl obnoven, pozbyl tímto jakéhokoliv významu. Novou vrchnostenskou rezidencí se stalo město Klášterec nad Ohří, kde si Fictumové postavili zámek. Zpátky z našeho putování se opět necháme odvézt vlakem ze železniční stanice Perštejn.

Po dnešním putování, nabití novou energií, obohaceni o nové poznatky se v klídku domova můžeme připravit na plnění náročných úkolů, které nám sebou přinese další pracovní týden.

A v tom pracovním mumraji se budeme zaobírat myšlenkou, jakže nás další cesty za poznáním i zábavou obohatí na těle a na duchu.....

Z. Lodrová



## PODĚKOVÁNÍ

Děkuji paní Zuzaně Jarošové z Borské ulice za nalezení a vrácení ztracených osobních dokladů.

Osobní zkušenost, že v naší obci není slušnost cizí slovo, mne velice těší.

L. Kolovrátek



## STŘÍPKY HISTORIE

Vážení čtenáři,

jsem velmi ráda, že se Vám líbí „Střípky historie“ a že je pozorně čtete.

O historii Dalovic jsem se já sama začala zajímat v roce 1987, kdy jsme se s rodinou rozhodli přestěhovat se do této lokality, tehdy městské části Karlových Varů. Nejdříve jsem sháněla v knihovnách nějaké knížky či brožury o Dalovicích. Dověděla jsem se, že nic takového nikdy nevyšlo. První výstřížky o Dalovicích mi dali moji kolegové z Klubu přátel Karlových Varů, další jsem posbírala z novin a začala jsem si dělat poznámky o Dalovicích ze starých map a různých knih.

V roce 1993 mě zaujala výstava o historii obce, kterou uspořádal tehdejší obecní úřad ve zdejší škole. Byly tam i ukázky starých kronik. Během času jsem zjistila, že ve Státním okresním archivu v Karlových Varech jsou uloženy ještě další kroniky a pamětní knihy týkající se naší obce (Dalovice - 9 ks, Všeborovice - 3 ks, Vysoká - 4 ks). Problémem je, že tyto historické materiály jsou převážně psané ve staré němčině, dnes již špatně čitelným druhem písma.

Když jsem se stala šéfredaktorkou Dalovických listů, začala jsem do nich od ledna 2011 pro zpestření psát „Střípky historie“. Potěšil mě pozitivní ohlas na tuto kapitolu. V průběhu r. 2011 jsem objevila v archivu obce starou „hrobní knihu“ a „index zemřelých“. Obě tyto knihy jsem několik víkendů studovala a našla jsem tam řadu zajímavých informací. O části z nich jsem napsala do Dalovických listů.

Největším objevem v archivu obce a zdrojem informací byla pro mne „Pamětní kniha obce Dalovic“ (obecní kronika). Kniha má impozantní rozměry: šířka 27,5 cm, výška 43 cm, tloušťka 8 cm. Založena byla 12. dubna 1954, ale obsahuje i vzpomínky a informace od r. 1939. Souvisle je psaná do roku 1972. V letech 1973–1975 zápisy v kronice chybí, protože obec v té době neměla kronikáře. Od roku 1976 byly Dalovice městskou částí Karlových Varů, a tak zápisy v kronice opět chybí.

K osamostatnění Dalovic od Karlových Varů došlo koncem roku 1990, a proto v kronice po zápisu roku 1972 následuje zápis až z roku 1991. Dále zápisy pokračují souvisle do roku 2011.

„Střípky historie“ zatím skončily v minulých DL rokem 1972. Nyní je nutné udělat pauzu, protože je třeba hledat více informací o událostech v naší obci mezi roky 1973–1990.

V době přerušení chronologického psaní historie Dalovic Vám zatím nabídnou texty, které jsem vytvořila k připravované naučné stezce. Řadu informací již z DL znáte, některé budou pro Vás nové. Byla jsem omezena předepsaným rozsahem textu, nebylo tedy možné napsat vše.

Píšu historii obce a dělám práci šéfredaktorky Dalovických listů, již třetím rokem zdarma. Nestěžuji si, dělám to pro Vás, mé dalovické spoluobčany dobrovolně a zcela mimo náplň mé hlavní funkce – místostarostky obce. Myslím si, že by bylo škoda, abych Vám nepředala znalosti o historii obce, které mám nebo které jsou k dispozici v archivu obce či okresu.

Možná, že historie všechny dalovické občany nezajímá, možná, že někteří mají i jinou představu o obsahu Dalovických listů. Těm musím vzkázat: „Vydržte. Nejpozději za rok a půl bude nové zastupitelstvo a noví šéfredaktoři budou mít možná i nové nápady.“

Čtenářům, kterým se Dalovické listy líbí, děkuji za jejich přízeň. Zájemcům o historii obce vzkazuji, že mám ještě hodně nezveřejněného materiálu, a že stále ještě objevuji další. Historie naší obce je zajímavá.

J. Zajíčková



## **NAUČNÁ STEZKA OBCÍ DALOVICE (texty ČJ)**

### **Stanoviště č. 1**

#### **„Starý zámek“**

„Starý zámek“ byl postaven v 1. polovině 16. století a sloužil jako panské sídlo až do 2. poloviny 19. století. Majitelé panství se často střídali. Z historických dokumentů vyplývá, že vlastníky dalovického panství byl nejdéle rod Hiesserle (15. – 16. století), rod Schön von Schönau (18. – 19. století) a rod Riedl von Riedenstein (1871 – květen 1945).

Rodina Riedl von Riedenstein pobývala ve „Starém zámku“ pouze v letech 187–1875 a pak se přestěhovala do „Nového zámku“. V dalších letech sloužil „Starý zámek“ jako ubytovna pro zaměstnance porcelánky.

V roce 1899 „Starý zámek“ vyhořel. Zcela zničena byla střecha a část vnitřku budovy. Baron Friedrich Riedl von Riedenstein nechal v letech 1900–1902 zrekonstruovat „Starý zámek“ v novějším stylu. V rámci rekonstrukce bylo přistavěno jedno patro. Vnější podoba „Starého zámku“ se od té doby nezměnila.

Po roce 1902 byla do 1. patra budovy umístěna část rozsáhlých sbírek německé, francouzské a anglické literatury rodiny Riedlů. Přízemí zámku se pronajímalo (dlouhou dobu zde byl lékařský ústav MUDr. H. Brix).

Po skončení II. světové války r. 1945 se stal „Starý zámek“ majetkem československého státu.

V současné době sídlí ve „Starém zámku“ Střední zemědělská škola Dalovice. Vlastníkem budovy je Karlovarský kraj.

### **Dalovická porcelánka**

Majitel dalovického panství Johann Wenzel Ferdinand, rytíř ze Schönau, začal r. 1804 v Dalovicích vyrábět kameninové výrobky. Vzhledem k tomu, že byly zdařilé a byl o ně zájem, hned v následujícím roce založil továrnu na výrobu kameniny. Kolem r. 1830 se v ní postupně začala stále více rozšiřovat výroba porcelánu.

Výraznou osobností, která se o rozvoj výroby porcelánu v Dalovicích zasloužila, byl Ludwig Pröschold, který koupil továrnu roku 1891. Pod jeho vedením se porcelánové zboží začalo vyvážet ve velkém množství do řady evropských i mimoevropských států.

Od roku 1918 byla majitelem dalovické porcelánky nově založená akciová společnost EPIAG (Erste böhmische Porzellanindustrie Aktiengesellschaft).

Po zestátnění továrny v roce 1945 výroba porcelánu v Dalovicích pokračovala nejdříve pod názvem EPIAG a od roku 1953 Thunská továrna na porcelán, závod Dalovice. Mezi roky 1958–1990 byla továrna samostatným závodem Karlovarského porcelánu. Po privatizaci v roce 1990 vlastnila dalovickou porcelánku společnost s ručením omezeným EPIAG-DAFA Karlovy Vary, která výrobu porcelánu zastavila r. 1997.

EPIAG LOFIDA – PORCELÁN CZ, s.r.o., majitelé porcelánky od roku 2001, opět výrobu zahájili a zaměřili se především na historicky neúspěšnější sortiment – kávové a jídelní soupravy.

## **❖ Stanoviště č. 2**

### **„Tvrziště“**

V letech 1938 a 1941 se německý archeolog Prof. Dr. Viktor Karell se svými pomocníky zaměřil na pozůstatky kamenné stavby o rozměrech 6,70 x 6,95 m v místě tehdy nazývaném „Hausberg“ (někdy také Kellerbergl, dnes Tvrziště). Zjistil, že se jedná o pozůstatky obytné tvrze vybudované koncem 12. století zřejmě podle vzoru ze sousedního Bavorska. Při vykopávkách uvnitř základů a v okolí, našel keramiku z mladší doby kamenné (cca 5 tisíc let př. n. l.) a řadu dalších drobných nálezů z různých dob až do novověku. Na základě vykopávek a tehdejších historických znalostí byl stanoven závěr, že lidé v této lokalitě žili nepřetržitě od doby kamenné do současnosti.

Revizní archeologický průzkum „Tvrziště“ pod vedením Mgr. J. Klsáka v roce 2001 našel keramiku z pozdní doby bronzové (cca 1200-700 let př. n. l.). To opět potvrdilo, že lidé v těchto místech žili již dlouhou řadu století. Část nálezů z let 1938 a 1941 a nálezy z r. 2001 jsou uloženy v Muzeu Karlovy Vary.

Vlastní „Tvrziště“, okrouhlého půdorysu, mělo horní plošinu o průměru cca 11 m a okolní terén převyšovalo minimálně o 5 m. Podle rozměrů základů a síly zdí z lomového kamene (cca 1,40 m) lze usuzovat, že tvrz mohla mít několik podlaží (u obdobných zachovalých věží jsou dvě až tři patra zděná a jedno horní patro dřevěné). Hlavním smyslem této stavby bylo pravděpodobně strážit starou kupeckou stezku, která vedla z Německa přes Cheb a Dalovice směrem na Žatec a Prahu. Dalším důvodem mohla být ochrana lidských obydlí, která se nacházela v blízké vzdálenosti.

Západně od této obytné tvrze byla podle některých historiků stará dřevěná tvrz, která měla podobu opevněného dvorce. Sídlil v ní příslušník nižší šlechty (zeman). V této tvrzi byly dřevěné objekty sloužící pro bydlení majitele tvrze, pro bydlení poddaných, hospodářské budovy pro zvířata

a různé nástroje. Stará tvrz spolu s kamennou tvrzí vyhořely na začátku 15. století. Následně byla postavena cca 300 m od „Tvrziště“ nová větší kamenná tvrz dvorcového typu. Tato nová tvrz, uváděná většinou pod názvem Telbitz (Talwicz), existovala pouze necelých 100 let, protože roku 1503 ji výrazně poškodil hrabě Šlik se svým vojskem. Tehdejší majitelé v následujících letech postavili na polovině cesty mezi novou tvrzí a „Tvrzištěm“ větší obytnou budovu nyní nazývanou „Starý zámek“. Později vybudovali na místě vyhořelé staré tvrze (vedle „Tvrziště“) nový velký hospodářský dvůr („Meierhof“).

Na pastvinách pod „Tvrzištěm“ si lidé budovali své příbytky pravděpodobně od začátku 12. století. Toto místo bylo výhodné pro život díky své údolní poloze, v blízkosti potoka a řeky, nedaleko od kupecké stezky a blízkosti zemanského sídla. V 15. století se, v souvislosti s budováním nové tvrze a rozšiřováním panství, zvýšil počet obyvatel. Obydli se začala budovat i na druhé straně Vitického potoka. Z původní osady vznikla postupně obec Dalovice.

### Stanoviště č. 3

#### „Zámecký park“

„Zámecký park“ se nachází na ploše, která byla osídlena již dlouhou dobu před příchodem Slovanů. Kdo byli tito lidé a ke kterému společenství patřili, nevíme. Nejstarší archeologické nálezy z této lokality jsou z mladší doby kamenné a byly nalezené na „Tvrzišti“.

Archeologové uvádějí, že na místě dnešního „Zámeckého parku“ bylo od 8. stol. n. l. velké slovanské sídliště. Charakteristické je, že bylo vybudováno na vyvýšeném místě nad řekou, kde vyvěralo několik pramenů a nedaleko tekla potok. Také nalezené inženýrské stopy jsou typické pro slovanské sídliště, stejně jako plánovitě vysázení dubů a orná půda v blízkosti. Slovanského původu jsou i názvy Dalovice a Všeborovice.

Faktem je, že na ploše dnešního „Zámeckého parku“ rostly po staletí především duby. Písemné zprávy o nich máme např. z 1. poloviny 17. století, kdy zde dominovalo devět mohutných prastarých dubů.

Na začátku 19. století bylo těchto dubů již jen pět, v druhé polovině 19. století tři a od začátku 20. století zůstal pouze jeden, tzv. Körnerův dub. Tento dub byl pojmenován po německém básníku Karlu Theodorovi Körnerovi, který při svých léčebných pobytech v Karlových Varech v letech 1810 a 1813 chodil do dalovického parku odpočívat. Údajně sedával právě pod tímto stromem a psal básně. U příležitosti 100 let od jeho úmrtí v roce 1913 nechala baronka Mathilda Riedl von Riedenstein tento „tisíciletý“ dub po K. T. Körnerovi pojmenovat a do blízkosti umístit jeho bustu v nadživotní velikosti. Busta představuje básníka v důstojnické uniformě slavného Lützova hulánského regimentu, který se proslavil v boji proti Napoleonovi.

Rodina Riedl von Riedenstein koupila dalovické panství r. 1871. V roce 1875 nechal baron Friedrich Riedl von Riedenstein postavit „Nový zámek“, který je vidět po pravé straně od tohoto stanoviště (dnes v něm sídlí Střední odborná škola logistická a střední odborné učiliště Dalovice). Původně byly kolem zámku pastviny a v jeho blízkosti les, ve kterém převažovaly duby nad buky a lípami.

V roce 1892 nechali majitelé panství přeměnit okolí zámku a les na „Zámecký park“ v tehdy módním anglickém stylu. Během let 1904-1906 byl park doplněn výsadbou jehličnatých stromů a skupinami keřů.

Dalovické panství spolu s „Novým zámekem“ a „Zámeckým parkem“ bylo ve vlastnictví rodiny Riedl von Riedenstein do r. 1945, kdy bylo převedeno do vlastnictví státu.

V současné době je převážná část „Zámeckého parku“ v majetku Obce Dalovice. „Nový zámek“ a jeho okolí vlastní Karlovarský kraj.

Celý „Zámecký park“, „Nový zámek“ a busta K. T. Körnera jsou od roku 1958 nemovitou kulturní památkou registrovanou pod evidenčním číslem 38621/7-779.

Podle dendrologického průzkumu z r. 2012 je v „Zámeckém parku“ celkem 1 756 stromů a 30 keřových skupin. Körnerův dub, Zámecký dub a dvě Dalovické lípy mají status „památných stromů“.

J. Zajíčková



Pro velkoobchod s rychloobrátkovým zbožím v Karlových Varech

HLEDÁME BRIGÁDNÍKY

**POMOCNÝ SKLADNÍK/CE**

Nabízíme:

- úklidové práce
- příprava zboží k expedici
- vychystávání zboží dle zadání
- manipulační práce na provozu
- uskladnění zboží

Požadujeme:

- flexibilitu
- práce o víkendech + Po až Pá v odpoledních hodinách
- komunikativnost
- samostatná práce
- zodpovědnost
- spolehlivost

**Kontakt: 606 727 418 Marcel Roschel**

Po – Pá: 9:00 – 15:00 hod.



**Zdravotní ústav, laboratoře Karlovy Vary, Závodní 94**

nabízí informativní rozbor vody během května a června 2013

Na odběr vzorku vody je třeba si v laboratoři vyzvednout tzv. vzorkovnice.

Pro soukromé osoby cena 800 Kč (rozbor vzorku, vystavení protokolu s výsledky a vyhodnocením).

**Telefon: 353 301 340, 602 617 057**

**E-mail: [laboratorekv@zuusti.cz](mailto:laboratorekv@zuusti.cz)**

## DALOVICKÉ LISTY č. 5/2013



Měsíčník, 750 ks výtisků,  
vychází v měsících leden-červen a září-prosinec

Povoleno MK ČR pod evidenčním číslem MK ČR E 18653

VYDÁVÁ OBEC DALOVICE  
HLAVNÍ 99  
362 63 DALOVICE  
tel.: 353 222 789

### Šéfredaktorka

Ing. Jarmila Zajíčková

### Redakční rada


Ivona Brožová  
Zdenka Lodrová  
Helena Šnajdrová

### Grafická úprava

Ivona Brožová

Toto číslo Dalovických listů neprošlo jazykovou korekturou.

### Kontakty redakce:

 353 222 789



e-mail: [dalovickelisty@ou-dalovice.cz](mailto:dalovickelisty@ou-dalovice.cz)